



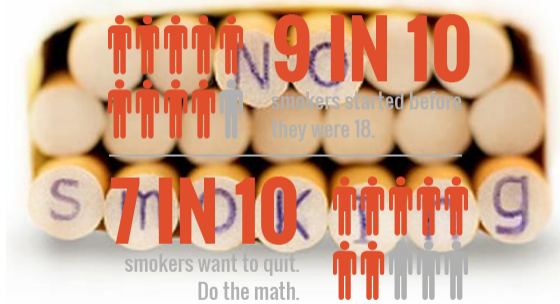
VHATTC

CẬP NHẬT THÔNG TIN MỘT SỐ MA TÚY MỚI Ở VIỆT NAM

NỘI DUNG

1. Shisha
2. Cần sa – Cần sa tổng hợp (Cỏ Mỹ)
3. Tem giấy, bùa lười (LSD)
4. Thuốc lắc
5. Bóng cười
6. Ketamine – ma túy Ke

THUỐC LÁ



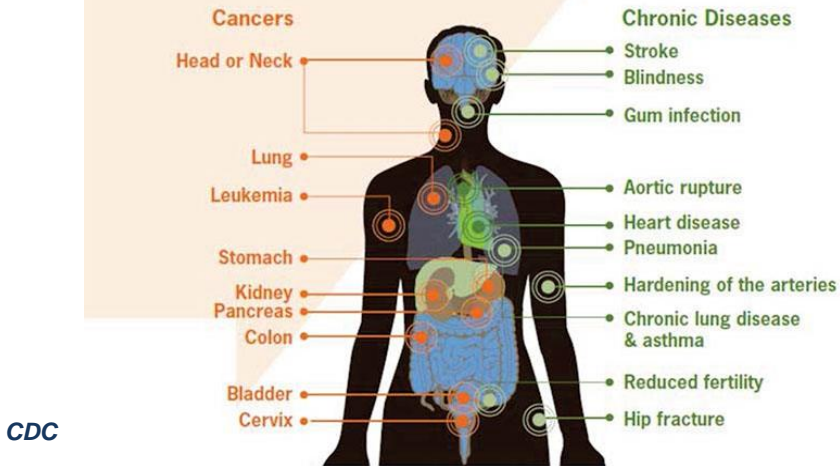
THUỐC LÁ – THÀNH PHẦN

- Xấp xỉ 600 chất khác nhau
- Sau khi đốt → >7000 chất (ít nhất 69 chất **gây ung thư** + nhiều chất độc)
- Không có nhãn cảnh báo
- **Nicotin** + nhiều chất khác

THUỐC LÁ

Risks from Smoking

Smoking can damage every part of the body



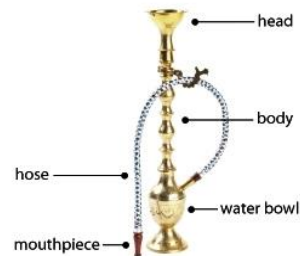
SHISHA



SHISHA

SHISHA LÀ GÌ?

- **Một loại thuốc lá** có tẩm hương vị trái cây và một số hương vị khác, tạo cảm giác khoan khoái hơn thuốc lá
- Khói được lọc qua một ống nước
- Ngày càng phổ biến, đặc biệt ở thanh thiếu niên và sinh viên, thường dùng theo nhóm
- **Không phải** là một lựa chọn an toàn để thay thế cho hút thuốc lá



SHISHA – TÁC HẠI

HÚT SHISHA KHÔNG KHÁC GÌ HÚT THUỐC LÁ
HÚT SHISHA CÒN ĐỘC HƠN CẢ HÚT THUỐC LÁ

Lượng shisha hút trong 1 giờ = 100 điếu thuốc lá

CẦN SA



Cannabis sativa

Chất cấm dùng nhiều nhất ở Mỹ

CẦN SA

CÁC DẠNG CẦN SA VÀ CÁCH SỬ DỤNG

Dạng	Cách sử dụng
<ul style="list-style-type: none"> Thuốc lá tự cuốn Xì gà chứa cần sa 	Đốt – Hút
Dùng dụng cụ hóa hơi	Hóa hơi – Hít
Pha trà hoặc trộn với thức ăn	Uống/Ăn
Nhựa (giàu chất gây nghiện)	Đốt – hút/Ăn

Việt Nam: “bồ đề”, “bu”, “cỏ”, “tài mà”, “pin”

CẦN SA



CẦN SA

Hoạt chất gây nghiện chính trong cần sa là

THC (tetrahydrocannabinol)

Đường sử dụng	HÚT	UỐNG
Mức độ hấp thu vào cơ thể	50%	3-6%
Thời điểm bắt đầu có tác động	Rất nhanh	Chậm
Thời điểm tác động mạnh nhất	10-30 phút	2-3 giờ
Thời gian cơ thể chịu tác động	2-4 giờ	8 giờ

CÀN SA – TÁC ĐỘNG LÊN NÃO BỘ

NGẮN HẠN	DÀI HẠN
<ul style="list-style-type: none"> • Thay đổi giác quan (VD: thấy màu sắc rực rỡ hơn) • Thay đổi cảm xúc, nhận thức về thời gian • Suy giảm trí nhớ, khả năng vận động của cơ thể, khó giao tiếp, khó suy nghĩ giải quyết vấn đề • Liều cao: ảo giác, hoang tưởng, loạn thần 	<ul style="list-style-type: none"> • Nặng thêm bệnh tâm thần phân liệt, trầm cảm, rối loạn lo âu, ý nghĩ tự tử ở trẻ vị thành niên • Giảm IQ • Suy giảm khả năng suy nghĩ, học tập • Giảm chất lượng cuộc sống • Đặc biệt ở lứa tuổi teen

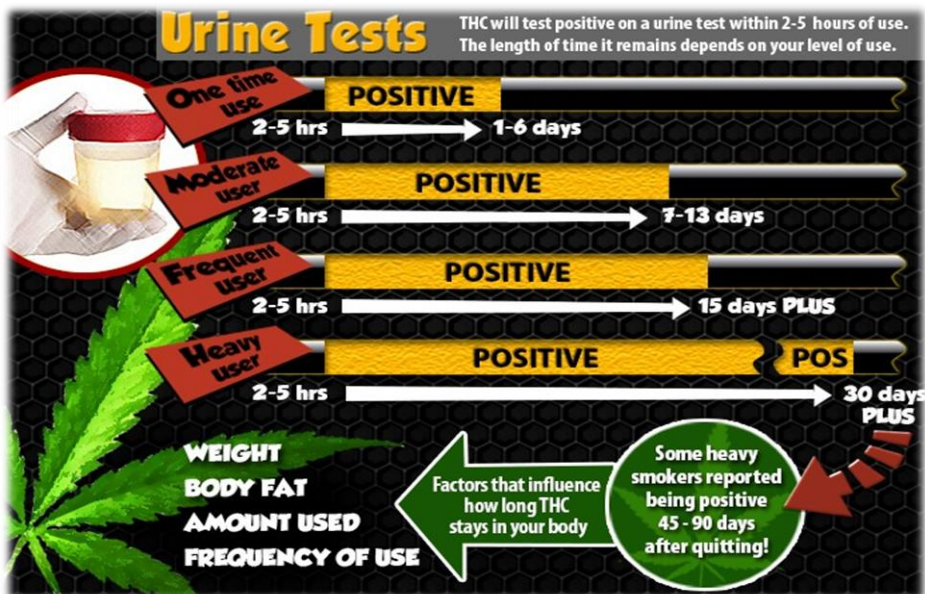
CÀN SA – TÁC ĐỘNG LÊN THỰC THỂ

- **Hô hấp:** kích ứng đường thở, ho, đàm, viêm phổi, *ung thư phổi*
- **Tim mạch:** tăng nhịp tim, dễ lên cơn nhồi máu
- **Thời kỳ mang thai:** ảnh hưởng xấu đến quá trình phát triển của bào thai và trẻ sinh ra (*nhẹ cân, vấn đề về não bộ và hành vi*)
- **Sinh sản:** giảm số lượng tinh trùng ở nam giới
- **Sinh dục:** rối loạn kinh nguyệt

CẦN SA

- **Triệu chứng cai:** khó chịu, khó ngủ, giảm vị giác, thèm nhớ, bồn chồn lo âu, và/hoặc các rối loạn thực thể khác
- Điều trị
 - **Điều trị hành vi**
 - **Thuốc:** chưa có thuốc điều trị đặc hiệu

XÉT NGHIỆM PHÁT HIỆN CẦN SA



CỒ MỸ (CẦN SA TỔNG HỢP)



CỒ MỸ (CẦN SA TỔNG HỢP)

- **Mới xuất hiện** vài năm gần đây
- **Chất cấm** sử dụng phổ biến thứ 2 của thanh thiếu niên Mỹ (sau cần sa)
- Đối tượng sử dụng nhiều nhất: **nam tuổi vị thành niên**
 - 11% học sinh THPT Mỹ sử dụng (2011)
 - 11.406 trường hợp nhập cấp cứu (75% từ 12-29 tuổi)

CỎ MỸ (CẦN SA TỔNG HỢP)

- Loại ma túy: **cần sa tổng hợp**
- Bản chất: hỗn hợp lá cỏ được **phun hóa chất** để có tác động giống cần sa
- Tên gọi khác: Spice, K2, Genie, Zen, Moon Rocks,... → Bao bì nhiều màu sắc, bắt mắt



CỎ MỸ (CẦN SA TỔNG HỢP)

LÝ DO SỬ DỤNG PHỔ BIẾN

- **Nghĩ là an toàn** (từ dược liệu)
- Mua dễ dàng, giá rẻ
- **Khó phát hiện** trong nước tiểu và trong máu

GÂY NGHIỆN

- Tăng liều nhanh 1 – 3 g/ngày
- **Loạn tâm thần** (hoang tưởng, ảo giác)

CỎ MỸ (CẦN SA TỔNG HỢP)

- Thành phần: rất **đa dạng** (THC, JWH-018, JWH-073, JWH-250, XLR-11,...)
- Đường dùng: **hút, uống** (pha trà)
- Tác động: mạnh hơn và **nguy hiểm** hơn cần sa (do có thể trộn ma túy khác)



CỎ MỸ - TÁC DỤNG

KHÔNG THỂ DỰ ĐOÁN - NGUY HIỂM - CÓ THỂ TỬ VONG

Tương tự cần sa	Do các chất tổng hợp khác
Hưng phấn	Kích động
Thay đổi nhận thức	Ảo giác
Buồn ngủ	Hành vi bạo lực
Mất điều hòa vận động	Suy nghĩ tự tử
Đỏ mắt	Suy giảm nhận thức
Tăng vị giác	Tăng huyết áp
Buồn nôn/nôn	Co giật
Tăng nhịp tim	Chuột rút
Tăng/giảm bồn chồn	Hạ kali
Giảm trí nhớ	Tổn thương thận
Loạn thần cấp tính	Hôn mê
Ảnh hưởng phát triển thai	Chết



Hội chứng cai: nhức đầu, lo lắng, trầm cảm, nhạy cảm

CỎ MỸ - TÁC DỤNG



CỎ MỸ - TÁC HẠI

PHAPLUATSO

Google

BÁO ĐIỆN TỬ ĐẠI TRUYỀN HÌNH VIỆT NAM

TV & Video Hoạt động VTV

TIN MỚI NHẬN

Bộ GTVT yêu cầu đảm bảo giao thông suốt dịp Tết

Bộ trưởng Tư pháp Hàn Quốc và Thủ

Thế giới Tin tức Thế giới đó đây

Cần sa tổng hợp - độc được được “ngụy trang” tinh vi

Trong không khí đại Việt này, chúng tôi muốn đề cập đến một loại cần sa được núp dưới cái tên mỹ miều là cỏ Mỹ. Thứ ma dược này du nhập vào Việt Nam chưa lâu, nên mức độ nguy hại và sự tàn phá khủng khiếp của nó hầu như nhiều người chưa biết tới.

LIÊN QUAN

Hai thanh niên tự rao bán online, “li tận nhà

1/2016

24

CỎ MỸ - TÁC HẠI

- 08/2013, một bà mẹ 21 tuổi vứt con trai 4 tuổi vào thùng rác do bị loạn thần bởi Cỏ Mỹ
- 01/2011, một trẻ vị thành niên nổ súng bắn 2 bạn cùng trường (1 chết, 1 bị thương) rồi tự tử. Kết quả khám tử thi cho thấy cậu dùng K2
- Một thanh niên 21 tuổi tự cắn lưỡi mình khi đang phê K2 (lần đầu sử dụng)

LSD (Lysergic acid diethylamide)

Bùa lưỡi - Tem giấy - Viên giấy



LSD

- Một chất màu trắng hoặc trong suốt, không mùi vị
- Phát hiện năm 1938, được sử dụng làm thuốc chữa bệnh tâm thần
- Từ giữa những năm 1960, trở thành một loại thuốc bất hợp pháp.
- Là một trong những **chất gây ảo giác mạnh nhất**

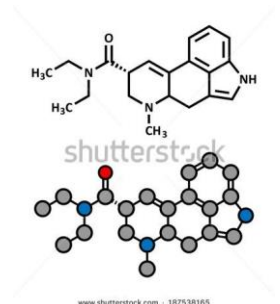


Fig.1. Structure of LSD

LSD

- **Dạng dùng:** viên nén, dung dịch, giấy tẩm
 - Thời gian bắt đầu tác dụng: < 5 phút
 - Thời gian tan hết trong miệng của “bùa lưỡi”: 2 - 3 tiếng
 - Thời gian có tác dụng: 12 tiếng
- **Tác động**
 - Giãn đồng tử, đỏ mồm, ớn lạnh, thị giác nhạy cảm hơn với màu sắc.
 - Tăng nhịp tim, huyết áp, thân nhiệt
 - Tê chân, tay, run rẩy
 - Thay đổi cảm xúc đột ngột: sợ hãi – khoan khoái
 - Ảo giác: “những chuyến đi” (trips)

LSD

Tan đaaaaaaaaaaa 😄😄😄
Rình mãi mới mua đc =)))) sướng sướng
sướng là sướngggggg!!!!
Em tờ em tem 🤔🤔



LSD

- LSD được cho là không gây nghiện vì không gây hành vi tìm kiếm thuốc để sử dụng một cách mất kiểm soát
- Tuy nhiên, LSD có hiện tượng dung nạp
- Điều trị: không có thuốc đặc hiệu, chỉ là điều trị hành vi

MDMA

(Ecstasy/Molly/Thuốc lắc/Kẹo)



THUỐC LẮC

- Thuốc tổng hợp
- Làm **thay đổi cảm xúc và nhận thức** về những vật thể hay tình trạng xung quanh
- Chất **kích thích** và chất gây **ảo giác**, tạo cảm giác năng lượng tràn trề, khoan khoái, cảm xúc ấm áp, làm méo mó cảm giác và nhận thức về thời gian
- Còn có thể bị chán ăn, khó chịu, giảm tập trung
- Ban đầu, chỉ dùng trong các vũ trường → hiện nay sử dụng phổ biến

THUỐC LẮC

Dạng bào chế

- Viên nang (chứa tinh thể dạng bột)
- Viên nén
- Dung dịch



THUỐC LẮC

TÁC DỤNG LÊN NÃO BỘ

Thời gian tác dụng: 3-6 giờ

Trong vòng 1 tuần sau khi dùng thuốc

- Khó chịu, u ất
- Rối loạn giấc ngủ
- Lo âu, bồn chồn
- Rối loạn trí nhớ, sự chú ý, giảm vị giác
- Giảm ham muốn, hứng thú tình dục

KHÔNG LƯỜNG TRƯỚC

(kết hợp thêm: cocaine, ketamine, ma túy đá, muối tắm)

THUỐC LẮC

Thuốc lắc có gây nghiện hay không? → không rõ

Một số người đã có dấu hiệu nghiện với các triệu chứng cai như sau: mệt mỏi, mất vị giác, u uất/trầm cảm, giảm khả năng tập trung

Quá liều thuốc lắc: nguy hiểm trên tim mạch, thân nhiệt, tiêu cơ vân, suy gan, suy thận, rối loạn điện giải, tử vong

Điều trị: điều trị hành vi

BÓNG CƯỜI



BÓNG CƯỜI

- Chứa khí **dinito monoxid (N₂O)**, không màu, vị ngọt sau khi hít phải sẽ gây ra ảo giác, gây cười
- Sử dụng lần đầu vào năm 1844 để gây mê – gây tê nha khoa
- Khi sử dụng với mục đích y khoa, với liều lượng hợp lý ít gây hại cho cơ thể.

BÓNG CƯỜI

Dinito monoxid (N₂O)

- Hợp pháp ở nhiều quốc gia
- Rẻ tiền
- Dễ mua
- Cho khoái cảm trong thời gian ngắn, tăng cường các giác quan
- Thường dùng trong câu lạc bộ, lễ hội, quán cà phê

BÓNG CƯỜI – TÁC ĐỘNG

- Hoa mắt, dễ té ngã
- Khó khăn trong suy nghĩ, giao tiếp
- Gây khoan khoái, gây cười
- Bóp méo âm thanh, thậm chí gây ảo giác
- Thiếu oxy, thiếu vitamin B12 nặng, thiếu máu, giảm bạch cầu
- Độc tính phụ thuộc vào lượng sử dụng
- Liều cao (bình khí nén): tổn hại phổi, tử vong (ngạt thở)

KETAMINE

Ma túy Ke – Vitamin K



KETAMINE

- Từ 1962, ketamine: thuốc gây mê phân ly, có tác động nhanh và ngắn.
- Biến dạng nhận thức về thời gian và không gian
- Mất kiểm soát và cảm thấy bị mất kết nối với môi trường xung quanh.
- An thần (tạo sự bình tĩnh và thư giãn), giảm đau, gây ảo giác và mất trí nhớ.
- Trong một số trường hợp, ketamine cũng được sử dụng để cưỡng hiếp hoặc lạm dụng tình dục.

KETAMINE

Phương thức sử dụng

- Dùng như ma túy: uống (viên nén); hít hoặc nuốt (bột tinh thể trắng), đốt hút chung với cần sa hay thuốc lá (**chia Ke – xào Ke**)
- Nếu hít, tác động của ketamine thường khởi phát rất nhanh và duy trì trong vòng 20 phút
- Thời gian khởi phát tác dụng
 - Đường hít: 5 – 10 phút
 - Đường uống: 20 phút
- Thời gian duy trì tác dụng: 45 – 90 phút.

KETAMINE – TÁC ĐỘNG

NGẮN HẠN	LÂU DÀI
<ul style="list-style-type: none"> Cảm thấy vui và thư giãn Cảm thấy bị tách biệt với cơ thể, môi trường xung quanh Lú lẫn, vụng về, nói lắp, nói không rõ, nhìn mờ, bồn chồn, lo lắng, kích động, gặp ác mộng, hoảng loạn và có hành vi bạo lực Ảo giác (ngắn hơn so với LSD) 	<ul style="list-style-type: none"> Đau đầu, đau bụng, hồi tưởng lại nhưng ảo giác đã gặp trong quá khứ Giảm thính giác, thay đổi cảm xúc, nhân cách, trầm cảm Giảm sút trí nhớ, khả năng suy nghĩ và tập trung Độc gan, hội chứng bàng quang ketamine



VHATTC

**XIN CHÂN THÀNH CẢM ƠN
ĐÃ THEO DÕI!**

